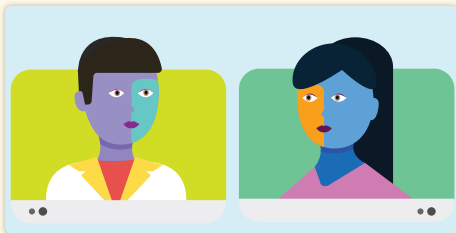


Parcours de données: Orientation vers un spécialiste



Parcours de données décrivant une conversation entre une patiente et son médecin lors d'un rendez-vous virtuel.



Bonjour, Catherine, comment allez-vous? J'ai reçu les résultats de vos examens et j'aimerais les passer en revue avec vous aujourd'hui. Ça vous va?

Bonjour, Dr Patel, je vais bien, merci. Oui, ça me va. Avant d'oublier, est-ce que je pourrais aussi avoir une copie de mes résultats?



Oui. Passons d'abord vos résultats en revue, et je vous expliquerai ensuite comment avoir accès à vos **données**.

Parfait, merci.



Selon les analyses de sang, le taux de créatine, le DFGe et certains autres marqueurs de la fonction rénale sont élevés chez vous. Parfois, l'augmentation de ces valeurs peut témoigner d'un début de maladie rénale. J'aimerais effectuer d'autres examens, vous faire passer une échographie et vous adresser à un spécialiste des reins. Qu'en pensez-vous?



C'est étrange, je n'ai pas de symptômes, mais je n'ai pas d'objections à me soumettre à d'autres examens.



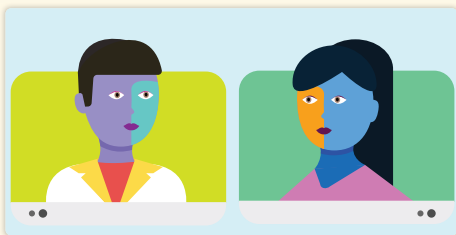
Glossaire

Les **données** sont des renseignements. Les données médicales sont aussi appelées « renseignements médicaux personnels ». Les renseignements médicaux personnels sont des « renseignements identificatoires » sur la santé ou les antécédents de soins de santé d'un individu. Ces renseignements peuvent être nombreux et comprendre entre autres des renseignements sur vos problèmes de santé, vos traitements, votre numéro d'assurance maladie, les médicaments que vous prenez, et plus encore.

Une **signature électronique** est un moyen juridiquement recevable de remplacer une signature manuscrite.

Dans le contexte des données, le **consentement** consiste à donner la permission à quelqu'un d'utiliser les données recueillies chez vous à une fin précise. Personne ne peut utiliser vos données personnelles sans obtenir votre consentement au préalable. « Consentement » est synonyme de « permission ».

Parcours de données: Orientation vers un spécialiste



Parcours de données décrivant une conversation entre une patiente et son médecin lors d'un rendez-vous virtuel.

Il arrive que les analyses sanguines mettent une anomalie en évidence chez une personne qui ne présente aucun symptôme. Ces examens supplémentaires vont nous donner d'autres renseignements. Je vais demander à mon adjointe de vous envoyer toutes les demandes d'analyses par courriel. Avant de pouvoir envoyer une demande d'orientation au spécialiste, je dois obtenir votre permission. Vous allez recevoir un document que vous devrez signer électroniquement pour m'autoriser à transmettre ces renseignements au spécialiste. Pour consulter les résultats de vos examens, vous devrez ouvrir une session dans le portail du laboratoire. Le laboratoire qui a effectué vos examens devrait vous avoir envoyé un document expliquant comment ouvrir une session. Si vous n'avez pas reçu ce document, communiquez directement avec le laboratoire.



Merci des renseignements. Mon adresse électronique est catherine@gmail.com. Je vais l'écrire dans la fenêtre de clavardage pour que vous puissiez en prendre note.



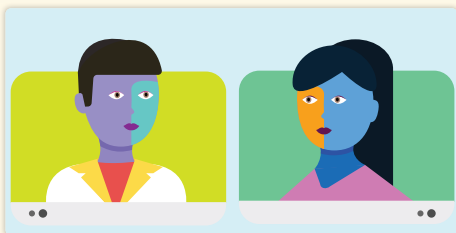
Quand vous recevrez ces courriels, vous serez invitée à confirmer votre identité avant de pouvoir accéder aux demandes d'analyses. Une fois que vous l'aurez fait, vous pourrez imprimer ces demandes ou les conserver sur votre téléphone pour les avoir avec vous quand vous vous présenterez au laboratoire. Pour l'orientation vers le spécialiste, vous devrez entrer vos données personnelles en ligne et signifier votre consentement en apposant votre **signature électronique**. Le formulaire nous sera automatiquement envoyé dès que vous cliquerez sur le bouton « Envoyer ».



Parfait, je comprends. Quelqu'un d'autre aura-t-il accès à ces renseignements? Est-ce que je peux donner accès à quelqu'un d'autre?



Parcours de données: Orientation vers un spécialiste



Parcours de données décrivant une conversation entre une patiente et son médecin lors d'un rendez-vous virtuel.

Si vous donnez votre **consentement**, vous pouvez choisir les membres de votre équipe soignante qui pourront consulter les renseignements. Le système vous invitera à entrer le nom des personnes choisies et celles-ci recevront un courriel de confirmation.



Merci. Est-ce que le spécialiste auquel vous m'adressez va communiquer avec moi?



Oui, une fois que vous aurez consenti à la transmission des renseignements, nous enverrons la demande d'orientation et les renseignements voulus, puis le spécialiste communiquera avec vous.



Est-ce que le spécialiste va vous tenir au courant?



Oui, il va m'envoyer une copie des résultats des examens et un résumé de votre consultation pour que nous puissions coordonner vos soins.



Merci.



Je vais demander à mon adjointe de vous donner un rendez-vous une fois que je recevrai les résultats des examens supplémentaires.



myhealthdatapath.ca

Aux fins du présent Parcours de données, la terminologie et les définitions canadiennes ont été utilisées par souci de cohérence. Nous reconnaissons que différentes juridictions et/ou réglementations en matière de protection des données utilisent des définitions ou des termes différents pour décrire des concepts similaires. Veuillez consulter la FAQ pour obtenir de plus amples renseignements.